



**Salud**

# **Lineamientos PrEP: Operativización de los programas**



# ¿Para quién es la PrEP?

Haber presentado en los **6 meses anteriores, una o más de las siguientes condiciones** al momento de la autovaloración o de la evaluación para inicio de PrEP:

- Antecedentes de una infección de transmisión sexual
- Historial de sexo transaccional
- Tener relaciones sexuales sin condón con alguien cuyo estado de infección por el VIH sea desconocido o positivo.
- Haber recibido profilaxis posexposición (PEP) no ocupacional.

**Otros factores a tener en cuenta** son:

- El uso compartido de jeringas, agujas, cazoletas, etc., durante la inyección de sustancias psicoactivas, de hormonas, u otras sustancias.
- Personas que tienen relaciones sexuales con personas que se inyectan drogas.
- Personas que solicitan la PrEP espontáneamente.

# Tipos de PrEP

o Se recomienda el uso de **Tenofovir disoproxil fumarato/Emtricitabina (TDF/FTC) diario o Tenofovir alafenamida/ Emtricitabina/ (TAF/FTC) diario** como medicamento para profilaxis preexposición de la infección por VIH en personas mayores de 12 años que se evalúen como de riesgo substancial de adquirir la infección por VIH.

**Recomendación No.1.** Fuerza de la recomendación: fuerte a favor; certeza de la evidencia: moderada.

o Se recomienda el **uso diario o a demanda** de los medicamentos recomendados para PrEP en personas que se evalúen con riesgo substancial de infección por VIH de acuerdo con las preferencias del usuario\*.

**Recomendación No.4.** Fuerza de la recomendación: fuerte a favor; certeza de la evidencia: muy baja.

\* Si la preferencia del Usuario es PrEP a demanda no deberá usarse TAF/FTC.

Se recomienda el uso de **anillos de dapivirina para mujeres mayores de 18 años** que se evalúen como de riesgo substancial de adquirir la infección por VIH de acuerdo con la disponibilidad en el país.

**Recomendación No.2.** Fuerza de la recomendación: fuerte a favor; certeza de la evidencia: moderada.

**Observación:** se recomienda su uso una vez se encuentren disponibles en el país y estén autorizados por la entidad competente.

Se recomienda el uso de **maraviroc** como medicamento para profilaxis preexposición de la infección por VIH en personas mayores de 18 años que se evalúen en riesgo substancial de adquirir la infección por VIH cuando exista contraindicación de uso de las opciones recomendadas.

**Recomendación No.3.** Fuerza de la recomendación: condicional a favor; certeza de la evidencia: muy baja.

**Nota:** a pesar de que el maraviroc se encuentra incluido en la GPC de VIH del año 2021, se debe monitorear la publicación de nueva evidencia que pueda sustentar esta elección, teniendo en cuenta que los estudios publicados a la fecha son fase 2 (ensayos clínicos de evaluación de seguridad y tolerabilidad de PrEP con maraviroc).

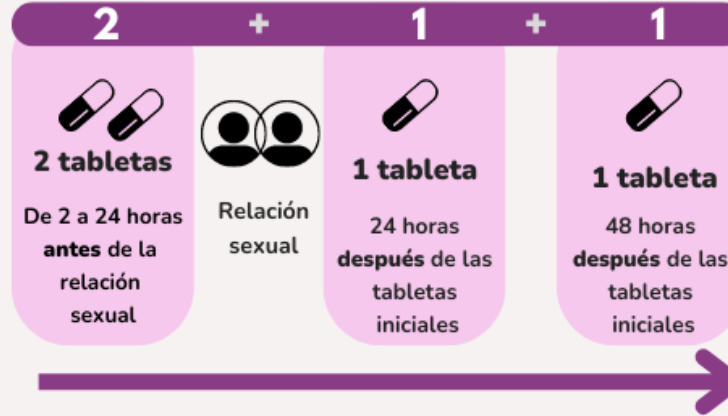
## PrEP Oral Diaria



1 tableta  
diaria

## PrEP

### Oral A Demanda (2+1+1)



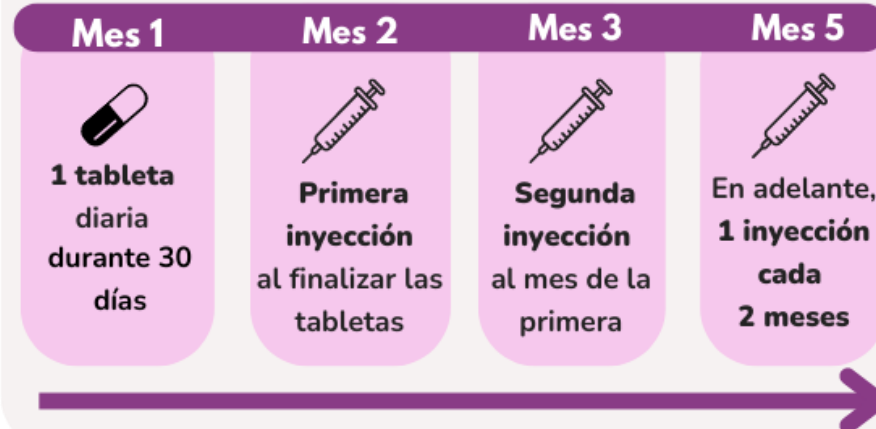
## PrEP en Anillos Vaginales



Introducción de 1  
anillo vaginal cada  
**28 días**

## PrEP

### Inyectable de Acción Prolongada



		Población Objeto	Indicación	Prescripción	Observaciones	Contraindicaciones
Medicamento	Tenofovir disoproxil fumarato 300mg / Emtricitabina 200mg (TDF/FTC)	<p>1. <b>Persona (hombres, mujeres cisgénero o transgénero y gestantes) mayor de 12 años y con un peso de al menos 35kg</b>, que esté en riesgo substancial sexual, parenteral, o ambos, de infección por VIH y tenga un resultado no reactivo de prueba de tamizaje de VIH.</p> <p>2. <b>Pareja seronegativa</b> (hombres y mujeres cisgénero o transgénero o gestantes) <b>de una persona que vive con VIH (PVV)</b> que aún no ha alcanzado la indetectabilidad de su carga viral.</p> <p><b>Nota: en el caso de parejas serodiscordantes, antes de suspender la PrEP se debe verificar que:</b></p> <ul style="list-style-type: none"> <li>• La PVV haya alcanzado la indetectabilidad,</li> <li>• se encuentre en este estado por lo menos durante 3 meses y</li> <li>• continúe tomando el tratamiento con el cual ha alcanzado la indetectabilidad.</li> </ul> <p>Esto teniendo en cuenta que el riesgo de transmisión del virus en las personas con cargas indetectables es mínimo. Sin embargo, si la persona desea continuar la PrEP, no está contraindicada su prescripción.</p>	<p>Tomar un comprimido diario, a cualquier hora del día, con o sin alimentos.</p> <p>Se debe procurar tomar la tableta a la misma hora todos los días<sup>36,60</sup>.</p>	<p>Se deben prescribir y entregar:</p> <p><b>Primera cita de inicio de PrEP:</b> 30 tabletas.</p> <p><b>Cita de control del primer mes</b> luego de iniciar PrEP: 60 tabletas.</p> <p><b>En cada cita de seguimiento trimestral:</b> 90 tabletas.</p>	<p>Si hay un olvido de tomar un comprimido, la persona deberá tomarlo en cuanto se dé cuenta de ello, sin exceder más de 2 tabletas por día (el uso ocasional de 2 tabletas de TDF más FTC al día es seguro, sin embargo, no está indicado)<sup>60</sup>.</p> <p>En el caso de personas que estaban recibiendo PrEP oral diaria o a Demanda con TDF y, <b>en el seguimiento se identifica que su Tasa de Filtración Glomerular (TFG) ha disminuido (&lt;60mL/min)</b>, se debe cambiar el esquema a TAF/FTC (ver tabla 11 para la conducta a seguir).</p> <p>Es importante resaltar que los medicamentos antirretrovirales para PrEP oral <b>no tienen función anticonceptiva ni tampoco previenen otras infecciones de transmisión sexual diferentes al VIH.</b></p> <p>Este tipo de PrEP puede utilizarse durante el <b>embarazo y la lactancia</b>. En los estudios reportados, no se observó aumento de los efectos adversos relacionados con el embarazo entre las mujeres que estaban en PrEP<sup>77,78</sup>.</p>	<p>1. <b>Diagnóstico de infección por el VIH o estatus desconocido.</b></p> <p>2. Aclaramiento de creatinina calculado (tasa de filtración glomerular) &lt;60 mL/min.</p> <p>3. Signos o síntomas de infección aguda por el VIH o probable exposición reciente al VIH.</p> <p>4. Alergia a cualquier medicamento del esquema de PrEP o contraindicación para tomar cualquiera de estos medicamentos<sup>36,60</sup>.</p>



PrEP Oral Diaria (TAF/FTC)<sup>63,64</sup>

		Población Objeto	Indicación	Prescripción	Observaciones	Contraindicaciones
Medicamento	Tenofovir alafenamida 25mg / Emtricitabina 200mg (TAF/FTC)	<p>1. <b>Hombre Cisgénero mayor de 12 años y con un peso de al menos 35kg</b>, que esté en riesgo substancial sexual, parenteral, o ambos, de infección por VIH y que tenga un resultado no reactivo de prueba de tamizaje de VIH.</p> <p>2. <b>Pareja seronegativa</b> (hombres cisgénero o mujeres transgénero que practican sexo receptivo anal) <b>de una persona que vive con VIH (PVV)</b> que aún no ha alcanzado la indetectabilidad de su carga viral.</p> <p><b>Nota:</b> en el caso de parejas serodiscordantes, <b>antes de suspender la PrEP se debe verificar que:</b></p> <ul style="list-style-type: none"> <li>• La PVV haya alcanzado la indetectabilidad,</li> <li>• se encuentre en este estado por lo menos durante 3 meses y</li> <li>• continúe tomando el tratamiento con el cual ha alcanzado la indetectabilidad.</li> </ul> <p>Esto teniendo en cuenta que el riesgo de transmisión del virus en las personas con cargas indetectables es mínimo. Sin embargo, si la persona desea continuar la PrEP, no está contraindicada su prescripción.</p> <p><b>Nota:</b> el esquema TAF/FTC se prefiere para <b>hombres cisgénero con TFG alterada, estén o no en diálisis.</b></p>	<p>Tomar un comprimido diario <b>con o sin alimentos.</b></p> <p>Se debe procurar la toma a la <b>misma hora todos los días</b><sup>36,60</sup>.</p> <p><b>Si hay un olvido</b> de tomar un comprimido, la persona deberá tomarlo en cuanto se dé cuenta de ello, sin exceder más de 2 tabletas por día.</p>	<p>Primera cita de inicio de PrEP: <b>30 tabletas.</b></p> <p>Cita de control del primer mes luego de iniciar PrEP: <b>60 tabletas.</b></p> <p>En cada cita de control: <b>90 tabletas</b> (a partir de la cita de los tres meses luego de iniciar PrEP).</p>	<p>El esquema de Tenofovir alafenamida / Emtricitabina (TAF/FTC) <b>no está indicado en mujeres cisgénero o mujeres transgénero que tienen sexo vaginal receptivo (en los casos de neovagina)</b> dado que, al momento de realización de estos lineamientos, no existe evidencia de su eficacia en la prevención de la transmisión del virus en este tipo de relaciones sexuales (28,29).</p> <p><b>Indicaciones para las personas con un resultado basal (examen de creatinina al ingreso al programa) de TFG &lt;60mL/min:</b></p> <ul style="list-style-type: none"> <li>• Iniciar PrEP oral con TAF/FTC si la TFG se encuentra entre 30 y 60 mL/min, en los casos de personas que no se encuentran en diálisis.</li> <li>• En los casos de personas en diálisis no importa la TFG, se puede prescribir PrEP oral diaria con TAF/FTC.</li> <li>• Otra alternativa para las personas con TFG alterada es elegir un método de PrEP diferente a la PrEP oral.</li> </ul> <p>Es importante resaltar que los medicamentos antirretrovirales para PrEP oral <b>no tienen función anticonceptiva ni tampoco previenen otras infecciones de transmisión sexual diferentes al VIH.</b></p>	<p>1. <b>Diagnóstico positivo de infección por el VIH.</b></p> <p>2. Signos o síntomas de infección aguda por el VIH o probable exposición reciente al VIH.</p> <p>3. Alergia a cualquier medicamento del esquema de PrEP o contraindicación para tomar cualquiera de estos medicamentos (28,29).</p>

## PrEP Oral A Demanda (PrEP-AD o 2+1+1)<sup>79</sup>

		Población Objeto	Indicación	Prescripción	Observaciones	Contraindicaciones
Medicamento	Tenofovir disoproxil fumarato 300mg / Emtricitabina 200mg (TDF/ FTC)	<p>Hombres que tienen sexo con hombres (HSH) que pueden estar en riesgo substancial de adquirir el VIH durante períodos breves o que tienen relaciones sexuales menos de dos veces por semana en promedio. Sirve como opción para los HSH que pueden prever, planificar o postergar su actividad sexual de riesgo por lo menos dos horas antes de la relación sexual.</p> <p>El uso de PrEP-AD no está indicado en otras poblaciones diferentes a HSH dado que solo existe evidencia de su eficacia en esta población.</p> <p>En el caso de los HSH adolescentes, se prefiere la elección / prescripción del esquema diario de PrEP, dado que pueden necesitar un apoyo más activo para el cumplimiento en uso de la PrEP, según las indicaciones médicas.</p>	<p><b>2+1+1</b></p> <p><b>Tomar una dosis doble (dos tabletas)</b>, que sirve como dosis de carga de Tenofovir disoproxil fumarato 300mg / Emtricitabina 200mg (TDF/ FTC) entre 2 horas y 24 horas antes de la relación sexual</p> <p>Tomar la <b>tercera tableta</b> 24 horas después de los dos primeros.</p> <p>Tomar la <b>cuarta tableta</b> 48 horas después de las dos tabletas iniciales<sup>36,74</sup>.</p>	<p>Se deben entregar las tabletas a la necesidad del usuario, sin exceder cuatro esquemas a demanda en el mes, <b>con un uso máximo de dos esquemas por semana.</b></p>	<p>Si una persona que está usando PrEP-AD extiende sus <b>relaciones sexuales de riesgo más de un día consecutivo</b>, la protección se conservará si continúa tomando un comprimido cada día mientras dura la actividad sexual y hasta dos días después de la última relación sexual (ver figura 3).</p> <p>Si una persona continúa usando PrEP-AD de manera continua, se sugiere recomendar que inicie PrEP oral diaria.</p> <p>Es importante resaltar que los medicamentos antirretrovirales para PrEP oral <b>no tienen función anticonceptiva ni tampoco previenen otras infecciones de transmisión sexual diferentes al VIH.</b></p>	<ol style="list-style-type: none"> <li><b>Diagnóstico de infección por el VIH o estatus desconocido.</b></li> <li>Las personas con hepatitis B crónica<sup>74</sup> (estas personas, deben ser evaluadas por el especialista).</li> </ol>

## PrEP en Anillos Vaginales<sup>45,46</sup>

		Población Objeto	Indicación	Prescripción	Observaciones	Contraindicaciones
Medicamento	<b>Dapivirina</b>	<p><b>Mujeres cisgénero mayores de 18 años</b>, en riesgo substancial de adquirir la infección por VIH y que tengan un resultado <b>no reactivo</b> de prueba de tamizaje de VIH.</p>	<p>Colocar un anillo en el fondo de la vagina y <b>reemplazarlo cada 28 días</b>. El anillo está hecho de silicona y es fácil de doblar e insertar.</p> <p>El anillo funciona liberando el medicamento antirretroviral dapivirina en la vagina lentamente durante 28 días<sup>44,46</sup>.</p>	<p>Se deben prescribir y entregar:</p> <ol style="list-style-type: none"> <li><b>Un anillo</b> en la primera cita de inicio de PrEP.</li> <li><b>Dos anillos</b> para los dos meses siguientes, en la cita de control del primer mes luego de iniciar PrEP.</li> <li><b>Tres anillos</b> para tres meses, en cada cita de seguimiento trimestral.</li> </ol>	<p>Al momento de la realización de este lineamiento, los anillos de dapivirina aún no están disponibles en el país, ni cuentan con autorización de INVIMA; sin embargo, la guía de práctica Clínica para la atención de la infección por VIH/SIDA en personas adultas, gestantes y adolescentes (2021) recomienda su uso una vez se encuentren disponibles y estén autorizados por la autoridad competente.</p> <p>Los anillos vaginales de dapivirina ejercen su función antirretroviral <i>in situ</i>, evitando la infección a través de relaciones sexuales vaginales (la dapivirina liberada por el anillo se acumula en los fluidos vaginales, pero no alcanza concentraciones séricas importantes). Por lo anterior, <b>los anillos vaginales no son eficaces para evitar la infección por VIH a través de relaciones sexuales anales u otras vías de transmisión</b><sup>45,80,81</sup>.</p> <p>Si la mujer practica sexo anal con alta frecuencia<sup>81</sup>, se debe utilizar otros medios de prevención en las relaciones anales, o evaluar la posibilidad de usar PrEP oral.</p> <p>Es importante resaltar que la dapivirina es un medicamento antirretroviral, por lo que los anillos vaginales <b>no tienen función anticonceptiva ni tampoco previenen otras infecciones de transmisión sexual diferentes al VIH</b>.</p>	<ol style="list-style-type: none"> <li><b>Diagnóstico de infección por el VIH o estatus desconocido.</b></li> <li>Hipersensibilidad al principio activo o a sus excipientes <sup>a 82</sup>.</li> </ol>
	<p>Cada anillo contiene 25 mg de dapivirina y libera aproximadamente 4 mg del medicamento durante un período de un mes</p>					

<sup>a</sup>Dimeticona, 1.000; Elastómero de silicona (DDU-4870); Siloxanos y Siliconas, dimetil, con terminación de grupo de vinilo; Platino (0)-1,3-divinil-1,1,3,3-tetrametildisiloxano; Sílice, amorfa, fumada, libre de cristales; Siloxanos y siliconas, dimetil, metil vinilo, metil hidrógeno, con terminación de hidroxilo.

## PrEP Inyectable<sup>42,75</sup>

		Población Objeto	Indicación	Prescripción	Observaciones	Contraindicaciones
Medicamento	Cabotegravir 600mg (3mL)	Persona <b>mayor de 12 años y con un peso de al menos 35kg</b> , que esté en riesgo substancial de infección por VIH y tenga un resultado <b>no reactivo</b> de prueba de tamizaje de VIH.	<p>Inyección de cabotegravir 600mg (3mL) para aplicación intramuscular (IM)</p> <p><b>Nota:</b> las inyecciones son intramusculares glúteas.</p>	<p>Puede iniciarse con cabotegravir oral antes de comenzar las inyecciones IM, para valorar la tolerancia al medicamento, o puede procederse directamente a la inyección sin una introducción oral.</p> <p><b>Iniciación oral:</b> en la cita de inicio de PrEP, entregar 30 tabletas de 30mg de cabotegravir, para tomar una diaria, durante 1 mes.</p> <p><b>Primera inyección:</b> finalizadas las tabletas, se deberá aplicar la primera inyección de cabotegravir IM el día de la última tableta o dentro de los 3 días siguientes.</p> <p><b>Segunda inyección:</b> se aplica al cumplirse el mes de la primera inyección, y se cita a la persona a los dos meses de esta dosis.</p> <p><b>Aplicación bimensual de la inyección:</b> aplicar una inyección de cabotegravir 600mg (3mL) por vía IM cada dos meses<sup>43,75,76</sup>.</p> <p>Las citas de seguimiento de la PrEP inyectable serán mínimo cada 2 meses y máximo cada cuatro.</p>	<p>Al momento de la publicación de este lineamiento, la PrEP inyectable de acción prolongada con cabotegravir, aún no está disponible en el país, ni cuenta con autorización INVIMA. Por tanto, su uso estará determinado por las indicaciones que se establezcan en el registro sanitario o consensos clínicos.</p> <p><b>Las pruebas de función hepática</b> (como la medición de alanina transaminasa) deben considerarse antes y durante el uso del cabotegravir inyectable para vigilar la posible hepatotoxicidad.</p>	<ol style="list-style-type: none"> <li><b>1. Diagnóstico de infección por el VIH o estatus desconocido.</b></li> <li>Personas que estén en tratamiento con carbamazepina, oxcarbazepina, fenobarbital, fenitoína, rifampicina y rifapentina<sup>43,75,76</sup>.</li> <li>Personas con enfermedad hepática avanzada o hepatitis viral aguda. <b>Debe interrumpirse si se presenta hepatotoxicidad</b><sup>76</sup>.</li> </ol>

# Aspectos Programáticos

## Objetivo general:

Reducir el número de nuevas infecciones por VIH en personas con riesgo substancial, a través de la oferta de PrEP para contribuir a la eliminación del VIH como evento en salud pública al año 2030.

## Meta:

Se espera que para el año 2025, un **mínimo 18.626 personas en riesgo substancial de infección** por VIH hayan recibido PrEP por lo menos una vez durante el período de notificación.

## Población objeto:

- Personas de **12 años o más**, que están en riesgo substancial de infección por VIH.

## Observaciones

- Para el caso de menores de 14 años que soliciten PrEP, se deberá ofrecer información y educación sobre la PrEP, realizar las atenciones de la consulta de inicio y, de acuerdo con los resultados paraclínicos, entregar el medicamento correspondiente.
- Notificar el caso a las autoridades de protección y poner en conocimiento a las autoridades de justicia para la indagación pertinente, conforme al protocolo de atención a víctimas de violencia sexual.
- La activación de dichas rutas en ningún caso debe limitar o modificar la atención en salud que debe entregarse desde el programa PrEP.

# Qué instituciones pueden ofertar la PrEP

- Instituciones prestadoras de servicios de salud de baja complejidad

- Instituciones prestadoras de servicios de salud de alta complejidad

- Organizaciones no gubernamentales (ONGs) y Organizaciones de base comunitaria (OBCs) que tengan habilitados los servicios de salud requeridos para la oferta de PrEP

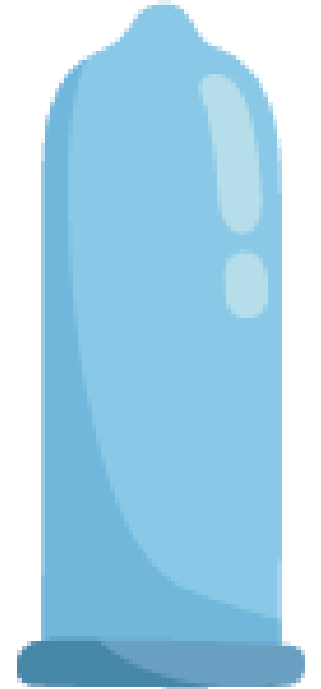
Personal **sensibilizado y capacitado** en Prevención combinada, PrEP, realización de pruebas rápidas, atención con enfoque diferencial sin estigma y discriminación, entre otros.

En capacidad de **identificar cuándo las personas son elegibles para PEP en lugar de PrEP y ofrecerla inmediatamente.**



# Otras intervenciones en Prevención Combinada

- **Entrega de condones** y lubricantes (cuando estén disponibles).
- Información y educación en salud.
- **Diagnóstico y tratamiento** de las infecciones de transmisión sexual (ITS).
- Tamizaje de las hepatitis B y C.
- Vacunación contra hepatitis B
- Tratamiento para hepatitis C
- **Oferta de programas de reducción de riesgos y daños** dirigidos a personas que se inyectan drogas y que incluyen: programas de sustitución con metadona, entrega de agujas y jeringas, prevención de la sobredosis y educación en el uso de naloxona, entre otros.



Condón  
masculino



## Equipo de salud básico

PERFIL	CARACTERÍSTICAS	FUNCIONES
<b>Gestor o Agente Comunitario / Educativo</b>	<p>Este perfil es particularmente importante en la articulación e implementación de acciones con la comunidad y para la <b>generación de confianza con usuarios</b> que pertenecen a poblaciones clave o que han vivenciado barreras de acceso a los servicios de salud.</p> <p>Los gestores o agentes comunitarios deberán estar sensibilizados y capacitados en enfoque diferencial, estigma y discriminación, prevención combinada y PrEP.</p>	<p>Llevar a cabo acciones de <b>inducción a la demanda</b> de PrEP a nivel comunitario o institucional que permitan identificar personas elegibles para esta intervención.</p> <ul style="list-style-type: none"> <li>• <b>Brindar información y educación</b> relacionada con la salud sexual y reproductiva, el cuidado de sí, identificación de contextos de vulnerabilidad y prácticas de riesgo, detección de violencias basadas en género, prevención del consumo problemático de sustancias psicoactivas, estrategias de prevención combinada, incluido el autotest para VIH, entre otros.</li> <li>• <b>Identificar si la persona que solicita PrEP ha tenido una exposición de riesgo en las últimas 72 horas que amerite el uso de PEP.</b> En tales casos, deberá canalizar a la persona inmediatamente a la consulta médica para la evaluación y atenciones establecidas en el protocolo de profilaxis posexposición.</li> <li>• Hacer la <b>entrega de insumos para la prevención</b> del VIH y otras ITS o infecciones transmitidas por vía sanguínea tales como condones, lubricantes o jeringas (en los casos de personas que se inyectan drogas) y otros materiales de apoyo para la prevención combinada.</li> <li>• <b>Educar sobre la PrEP</b>, sus ventajas y desventajas, efectos secundarios y cómo manejarlos, interacciones medicamentosas, importancia en el cumplimiento del uso de la PrEP, según las indicaciones médicas, cuándo suspender la PrEP, entre otros.</li> <li>• Orientar a las personas interesadas en realizar la <b>encuesta de autovaloración del riesgo</b> substancial a la infección por VIH y verificar su diligenciamiento como primer paso para el ingreso al programa.</li> <li>• Realizar pruebas rápidas para el tamizaje de VIH, sífilis, hepatitis B y hepatitis C de acuerdo con la distribución de tareas de la institución u organización a la que pertenece y bajo los parámetros de la Resolución 1314 de 2020<sup>84</sup>.</li> <li>• Reforzar la educación sobre el cumplimiento en el uso de la PrEP, según las indicaciones médicas, como elemento crítico de la efectividad de la PrEP.</li> <li>• <b>Activar las rutas de atención</b> a víctimas de violencia sexual en los casos en que se identifiquen menores de 14 años que solicitan o requieren PrEP.</li> <li>• Apoyar la entrega o supervisión del tratamiento de la tuberculosis, hepatitis C u otros, cuando aplique.</li> <li>• <b>Apoyar la recolección de datos</b> de acuerdo con el sistema de información para el programa de PrEP.</li> </ul> <p><i><b>Nota:</b> Las funciones descritas, aplican tanto al inicio como en los seguimientos en el programa de PrEP.</i></p>

PERFIL	CARACTERÍSTICAS	FUNCIONES
<b>Profesional de Enfermería</b>	<p>El profesional de enfermería es crítico para la implementación de las intervenciones biomédicas y comportamentales de la prevención combinada, de las cuales hace parte la PrEP.</p> <p>Este perfil deberá estar sensibilizado y capacitado en atención con enfoque diferencial, sin estigma y discriminación, prevención combinada, PrEP y realización de pruebas rápidas.</p>	<p>En adición a las actividades descritas para agentes comunitarios, debe:</p> <ul style="list-style-type: none"> <li>• En el caso de una prueba de VIH reactiva, se deberá realizar inmediatamente la prueba confirmatoria para definir la condición de la persona frente al diagnóstico de VIH.</li> <li>• Hacer el <b>reporte al SIVIGILA</b> de los casos confirmados de VIH, personas con un antígeno de superficie del virus de la hepatitis B reactivo, y personas con pruebas de anticuerpos reactivos para hepatitis C, con la salvedad de que se cuenta con cuatro semanas para la clasificación del caso de hepatitis B y confirmación del caso de hepatitis C con las pruebas complementarias correspondientes.</li> <li>• Realizar el <b>seguimiento clínico a los usuarios PrEP</b> e identificar oportunamente eventos secundarios y adversos para su manejo oportuno y reporte cuando la institución que oferta el programa ha delegado las consultas de control o seguimiento en el profesional de la enfermería. Este profesional podrá, en cualquier momento, de acuerdo con los hallazgos, dar continuidad a los controles de PrEP o determinar si es necesario que la persona sea evaluada por un profesional de la medicina.</li> <li>• <b>Evaluar la adherencia</b> de los usuarios PrEP en cada cita de seguimiento y reforzar la educación sobre la adherencia a la PrEP, dado que ésta es un factor predictivo crítico de la efectividad de la PrEP.</li> <li>• <b>Activar las rutas de atención a víctimas de violencia sexual</b> en los casos en que se identifiquen menores de 14 años que solicitan o requieren PrEP.</li> <li>• <b>Entrega, suministro o aplicación de vacunas o tratamientos en usuarios</b> que lo requieran, tales como, vacunación c ntra la hepatitis B, supervisión del tratamiento de tuberculosis o hepatitis C, aplicación de medicamentos inyectables tales como penicilina benzatínica (en casos de sífilis), entre otros.</li> <li>• <b>Generar y enviar los reportes de información</b> de las atenciones en el programa PrEP a la CAC en los tiempos estipulados, de acuerdo con la asignación de funciones establecidas en la institución.</li> </ul>

PERFIL	CARACTERÍSTICAS	FUNCIONES
<p style="writing-mode: vertical-rl; transform: rotate(180deg);">Medicina General</p>	<p>El profesional de medicina es el encargado de las atenciones en salud y la articulación con los demás profesionales del equipo de salud para la atención integral de la persona en PrEP.</p> <p>Los profesionales de la medicina deben estar sensibilizados y capacitados en atención con enfoque diferencial, sin estigma y discriminación, prevención combinada, con énfasis en PrEP y PEP.</p> <p><b>No necesitan ser expertos en VIH ni infectólogos.</b></p>	<ul style="list-style-type: none"> <li>• <b>Reforzar la información y educación</b> sobre PrEP que ofrecen otros perfiles.</li> <li>• Evaluar a la persona que solicita PrEP para <b>identificar si ha tenido una exposición de riesgo en las últimas 72 horas que amerite el uso de PEP</b>. En tales casos, deberá realizar la evaluación y ofrecer las atenciones y manejo establecidos en el protocolo de profilaxis posexposición vigente.</li> <li>• <b>Valorar clínicamente a las personas elegibles para PrEP</b>, incluyendo anamnesis y examen físico para identificación de signos y síntomas de ITS, con enfoque de diagnóstico sindrómico, para inicio de tratamiento, o prescripción de pruebas para el diagnóstico etiológico, de acuerdo con los resultados de la evaluación clínica.</li> <li>• <b>Elegir, en conjunto con la persona interesada, la PrEP</b> que mejor se adecúa a las condiciones particulares de cada usuario.</li> <li>• Realizar, al inicio del programa y durante el seguimiento, la toma y procesamiento de muestras para el tamizaje de VIH, sífilis, hepatitis B y hepatitis C*, cuando así esté establecido en los procedimientos de la institución.</li> <li>• Llevar a cabo <b>la interpretación de los resultados de las pruebas</b> de VIH, sífilis, hepatitis B, hepatitis C y función renal y dar continuidad al algoritmo de diagnóstico y tratamiento, de acuerdo con los resultados de las pruebas rápidas, otras pruebas de laboratorio, o detección de signos y síntomas.</li> <li>• Realizar la <b>prescripción del medicamento</b> de acuerdo con el tipo de PrEP elegida y las dosis sugeridas para la misma en las citas de ingreso y seguimiento (revisar las tablas 4 – 7 de este documento).</li> <li>• Realizar el <b>seguimiento clínico a los usuarios PrEP</b> e identificar oportunamente eventos secundarios y adversos para su manejo oportuno y reporte, de ser necesario, cuando tales seguimientos no son realizados por el profesional de enfermería.</li> <li>• Evaluar el cumplimiento en el uso de la PrEP, según las indicaciones médicas, en cada cita de seguimiento.</li> <li>• <b>Confirmar el diagnóstico de infección por VIH</b> en las personas que seroconvierten, e iniciar la atención integral.</li> <li>• Participar en el <b>comité de análisis de casos de seroconversión</b> y las posibles causas de esta, teniendo en cuenta los registros de seguimiento de la persona, y realizar los reportes correspondientes, de acuerdo con el sistema de información PrEP.</li> <li>• <b>Registrar la información de cada atención</b> en los formularios (físicos o digitales) adaptados de acuerdo con el sistema de información PrEP, garantizando la calidad del dato y su disponibilidad para el reporte a la CAC, tan pronto se indique.</li> <li>• <b>Activar las rutas de atención</b> a víctimas de violencia sexual en los casos en que se identifiquen menores de 14 años que solicitan o requieren PrEP.</li> </ul>

- ¿Quién las realiza? IPS, EPS, ONG, OBC
- ¿Qué información contienen? Basadas en herramientas, lineamientos, protocolos
- ¿Qué metodología? Virtual / Presencial – juegos de roles, ejercicios prácticos
- ¿Cuánto tiempo?
  - 8 horas talento humano en salud
  - 4 horas personal administrativo
- Constancia / certificado de participación



Algunas herramientas en línea para capacitación en PrEP, prevención combinada o atención diferencial están disponibles en los siguientes enlaces:

- <https://www.campusvirtualesp.org/es/curso/profilaxis-oral-previa-la-exposicion-prep-al-vih-herramienta-de-aprendizaje-en-linea-para>
- <https://prep-colombia.org/que-es-prevencion-combinada/>
- <https://aulavirtual.saludcapital.gov.co/sicap/enrol/index.php?id=549>
- <https://www.campusvirtualesp.org/es/curso/curso-virtual-para-la-atencion-primaria-en-salud-de-las-its-vih-coinfeccion-tbvih-y-hepatitis>



## Equipo de apoyo y administrativo



PERFIL	CARACTERÍSTICAS	FUNCIONES
<p style="writing-mode: vertical-rl; transform: rotate(180deg);">Psicología</p>	<p>El profesional de psicología complementa el abordaje integral de las personas que solicitan o reciben PrEP y sirve de apoyo para las intervenciones de cambio comportamental.</p> <p>El personal deberá estar sensibilizado y capacitado en atención con enfoque diferencial, sin estigma y discriminación, prevención combinada y PrEP.</p>	<ul style="list-style-type: none"> <li>• <b>Apoyar los procesos de información y educación</b> relacionada con la salud sexual y reproductiva, el cuidado de sí, identificación de contextos de vulnerabilidad y prácticas de riesgo, detección de violencias basadas en género, prevención del consumo problemático de sustancias psicoactivas, estrategias de prevención combinada, (incluido el autotest para VIH), entre otros.</li> <li>• Prestar atención individualizada a personas que requieran acompañamiento para la gestión del riesgo psicosocial y manejo en salud mental.</li> <li>• Apoyar el manejo integral de personas que no toman el medicamento de acuerdo con la prescripción o presentan <b>riesgo de incumplimiento</b> a las recomendaciones de la PrEP.</li> <li>• Ofrecer <b>acompañamiento psicológico</b> a las personas que estando en PrEP adquieren la infección por VIH (seroconvierten), e inician la atención integral.</li> <li>• Ofrecer acompañamiento psicológico a las personas con otros diagnósticos de eventos en salud pública u otras afecciones en salud.</li> <li>• <b>Facilitar los procesos de revelación del diagnóstico</b> a las parejas o integrantes de las redes de apoyo de las personas que seroconvierten y motivar entre ellos la realización de la prueba.</li> </ul>

PERFIL	CARACTERÍSTICAS	FUNCIONES
<b>Trabajo social</b>	<p>El profesional de trabajo social es el punto de apoyo para la gestión de determinantes sociales en salud.</p> <p>Este profesional deberá estar sensibilizado y capacitado en atención con enfoque diferencial, sin estigma y discriminación, prevención combinada y PrEP.</p>	<ul style="list-style-type: none"> <li>• <b>Apoyar la identificación de factores de riesgo</b> para no adherencia a las recomendaciones y gestión de dichos factores.</li> <li>• <b>Facilitar la articulación intersectorial e interinstitucional</b> para la atención integral de las personas en PrEP.</li> <li>• Apoyar la <b>identificación de barreras de acceso</b> o limitantes en la atención integral de las personas que solicitan o reciben PrEP e implementar acciones para su superación.</li> <li>• <b>Canalizar a los servicios de protección social</b> a las personas que así lo requieren y hacer seguimiento al acceso a tales servicios.</li> <li>• Activar las rutas de atención a víctimas de violencia sexual en los casos en que se identifiquen menores de 14 años que solicitan o requieren PrEP y <b>hacer acompañamiento a las intervenciones derivadas de esta ruta.</b></li> </ul> <p><i><b>Nota:</b> la activación de dichas rutas en ningún caso debe limitar o modificar la atención en salud que debe entregarse desde el programa PrEP.</i></p>

PERFIL	CARACTERÍSTICAS	FUNCIONES
<b>Servicio Farmacéutico</b>	<p>La disponibilidad de un servicio farmacéutico<sup>85-87</sup> en el mismo sitio o sede de la institución en donde se está ofertando la consulta PrEP <b>es la mejor estrategia para la reducción de barreras en el acceso a las atenciones y cumplimiento en el uso de la PrEP</b>, según las indicaciones médicas.</p> <p>Este servicio debe contar con un Químico Farmacéutico o Tecnólogo Regente de Farmacia, de acuerdo con el grado de complejidad del servicio.</p> <p>El personal deberá estar sensibilizado y capacitado en atención con enfoque diferencial, sin estigma y discriminación, prevención combinada y PrEP.</p>	<ul style="list-style-type: none"> <li>• Promover estilos de vida saludable y el <b>uso adecuado de los medicamentos o dispositivos médicos</b> utilizados para la PrEP.</li> <li>• Obtener y difundir información sobre los medicamentos y dispositivos médicos utilizados para PrEP a fin de informar y educar a los miembros del equipo de salud, los usuarios y la comunidad sobre el uso adecuado de los mismos.</li> <li>• Apoyar al equipo de salud en las <b>orientaciones a las personas que presentan dificultades</b> en el cumplimiento de las indicaciones médicas en el uso de la PrEP.</li> <li>• Aplicar mecanismos para asegurar la conservación adecuada de los medicamentos y dispositivos médicos utilizados en PrEP.</li> <li>• Entregar el medicamento o dispositivos prescritos para PrEP en la cita de ingreso o las citas de seguimiento, de acuerdo con el tipo de PrEP seleccionada y sus dosis correspondientes (revisar las tablas 4 – 7 de este documento).</li> <li>• <b>Apoyar la identificación de eventos secundarios y adversos</b> a los medicamentos y dispositivos médicos utilizados en PrEP, y el reporte a las autoridades competentes.</li> </ul> <p><b>Nota:</b> cuando se requiera el reempaque o reenvase de medicamentos, el servicio farmacéutico de baja complejidad se apoyará en servicios farmacéuticos de mediana y alta complejidad (Resolución 3100 de 2019)<sup>85</sup></p>

PERFIL	CARACTERÍSTICAS	FUNCIONES
<b>Talento humano de apoyo administrativo</b>	<p>El objetivo será garantizar el acceso oportuno de los participantes al programa PrEP y sus componentes, evitando barreras de acceso, garantizando la confidencialidad y la atención no discriminatoria ni estigmatizante.</p> <p>El talento humano de apoyo administrativo incluye directivos, personal de contratación, auxiliares administrativos, recepcionistas, facturadores, vigilantes y personal de logística de la institución, entre otros.</p> <p>El personal deberá estar sensibilizado y capacitado en atención con enfoque diferencial, eliminación de barreras administrativas y atención sin estigma y discriminación.</p>	<ul style="list-style-type: none"> <li>• Garantizar en los <b>acuerdos de voluntades</b> la inclusión de las actividades señaladas en este lineamiento, incluyendo la pre-autorización de realización de pruebas complementarias, cuando se requiere, suministro de medicamentos, si el prestador cuenta con la habilitación para ello, y el seguimiento a los indicadores establecidos para el programa, entre otros.</li> <li>• Apoyar a las personas interesadas en el programa PrEP en los procedimientos administrativos requeridos, <b>garantizando la confidencialidad</b> y atención diferencial sin estigma y discriminación.</li> <li>• <b>Generar y enviar los reportes de información</b> de las atenciones en el programa PrEP a la CAC en los tiempos estipulados, de acuerdo con la asignación de funciones establecidas en la institución.</li> </ul>

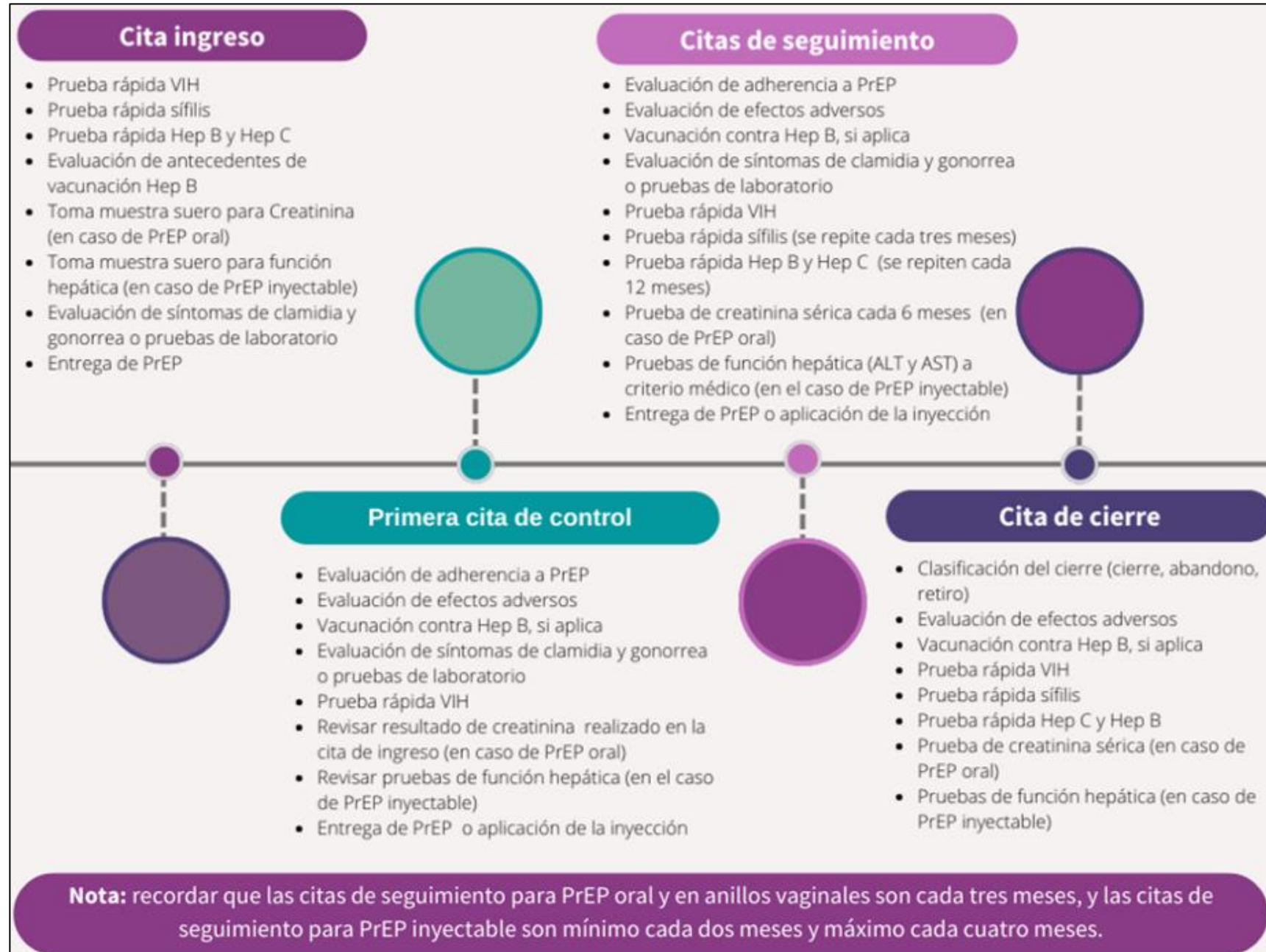
- Demanda espontánea
- Canalización desde servicios comunitarios
- Oferta institucional



NOTA: todas las personas que ingresan en el programa PrEP deberán tener diligenciada la encuesta de autovaloración de riesgo sustancial.



# Tipos de citas



## Clasificación del cumplimiento en el uso de la PrEP\*

PrEP Oral Diaria		PrEP-AD	PrEP en Anillos Vaginales	PrEP Inyectable
Cumplimiento Última Semana	Cumplimiento Mensual			
<p>Hay cumplimiento cuando en los <b>últimos siete días se han tomado por lo menos, cuatro (4) o más de las tabletas diarias.</b></p> <p>De lo contrario se clasificará como incumplimiento<sup>94</sup>.</p>	<p>Hay cumplimiento cuando en el <b>último mes se han tomado todas las tabletas diarias</b>, o se han <b>olvidado</b> tomar <b>cinco (5) o menos</b> de las tabletas diarias.</p> <p>De lo contrario se clasificará como incumplimiento<sup>94</sup>.</p>	<p>La medición de la PrEP-AD no es precisa dado que depende de los eventos de riesgo que tenga la persona, los cuales son fluctuantes en el tiempo<sup>95</sup>.</p> <p>Sin embargo, se podría evaluar indagando a la persona el número de tabletas tomadas la última vez que utilizó la PrEP-AD.</p> <p>Por tanto, se podría considerar que hay cumplimiento cuando <b>se han tomado cuatro tabletas en la última exposición</b> (o más tabletas, en el caso de riesgo continuo durante varios días).</p>	<p>El cumplimiento a la formulación de los anillos vaginales hace referencia a su uso consistente durante los 28 días estipulados.</p> <p>No hay criterio definido para establecer cuántos días/horas de remoción o no uso del anillo vaginal son necesarios para afectar su eficacia. Sin embargo, es clara la asociación entre la disminución de la eficacia de la PrEP con el uso inconsistente del anillo vaginal, tal como se ha evidenciado dicha asociación con el bajo cumplimiento a la PrEP oral<sup>46,81,96</sup>.</p> <p>Por tanto, se podría considerar que hay cumplimiento cuando se reporte <b>haber usado, de manera consistente, el anillo durante los 28 días programados.</b></p>	<p>La eficacia de la PrEP inyectable depende de que las inyecciones de cabotegravir se administren a tiempo.</p> <p>En los ensayos clínicos aleatorizados de PrEP inyectable se produjeron algunos casos de adquisición del VIH cuando las inyecciones se retrasaron, después de la interrupción del cabotegravir y, en pocos casos, a pesar de que las inyecciones se administraran a tiempo<sup>76</sup>.</p> <p>Por tanto, se podría considerar que hay cumplimiento cuando <b>la aplicación de la última inyección se ha realizado en el tiempo programado o un día después.</b></p>

\*Dado que no existen criterios únicos de clasificación del cumplimiento a la formulación establecidos en la literatura para los diferentes tipos de PrEP, se proponen los criterios descritos, teniendo en cuenta la importancia de hacer seguimiento al cumplimiento de la PrEP<sup>95</sup>.

Requerido por	Indicador	Definición del indicador	Cálculo	Desagregaciones
ONUSIDA	Personas que reciben profilaxis previa a la exposición	Número de personas que recibieron cualquier tipo de profilaxis previa a la exposición (PrEP) por lo menos una vez durante el período de notificación.	Corresponde al número absoluto de personas que recibieron PrEP.	Edad, sexo asignado al nacer, género, tipo de población y tipo de PrEP, personas que recibieron PrEP por primera vez en sus vidas.
OPS/OMS	Aceptación de la PrEP	Porcentaje de personas que reúnen los criterios para recibir PrEP y que la iniciaron en los últimos 12 meses	<p><b>Numerador:</b> Número de personas que iniciaron PrEP en los últimos 12 meses.</p> <p><b>Denominador:</b> Número de personas elegibles para PrEP con base en los resultados de la encuesta de valoración del riesgo substancial de VIH en los últimos 12 meses.</p> <p><b>Cálculo:</b> Numerador/denominador x 100</p> <p><b>Nota:</b> en las personas que iniciaron la PrEP se incluyen las que iniciaron la PrEP por primera vez y las que tal vez habían discontinuado la PrEP y la reanudaron durante el período sobre el que se está informando.</p>	Edad, sexo asignado al nacer, género, tipo de población, desagregación geográfica y tipo de PrEP.



Requerido por	Indicador	Definición del indicador	Cálculo	Desagregaciones
OPS/OMS	Continuación de la PrEP	Porcentaje de usuarios de la PrEP que continuaron tomando la PrEP oral durante tres meses consecutivos después de haberla iniciado en los últimos 12 meses.	<p><b>Numerador:</b> Número de personas que continuaron tomando la PrEP oral durante tres meses consecutivos después de haberla iniciado en los últimos 12 meses.</p> <p><b>Denominador:</b> Número de personas que iniciaron la PrEP oral en los últimos 12 meses</p> <p><b>Cálculo:</b> Numerador / denominador x 100</p>	Edad, sexo asignado al nacer, género, tipo de población, desagregación geográfica.
OPS/OMS	Prevalencia de toxicidad asociada con la PrEP	Porcentaje de personas que recibían la PrEP y la discontinuaron o interrumpieron debido a una toxicidad grave asociada a los ARV en los últimos 12 meses	<p><b>Numerador:</b> Número de personas que recibieron la PrEP y la discontinuaron o la interrumpieron debido a una toxicidad grave asociada a los ARV en los últimos 12 meses.</p> <p><b>Denominador:</b> Número de personas que recibieron la PrEP por lo menos una vez en los últimos 12 meses.</p> <p><b>Cálculo:</b> Numerador / denominador x 100</p>	Edad, sexo asignado al nacer, género, tipo de población, desagregación geográfica y tipo de PrEP.
OPS/OMS	Positividad al VIH en personas a quienes se les ha prescrito la PrEP	Porcentaje de personas que presentan un resultado positivo en la prueba de detección del VIH entre las personas que recibieron la PrEP por lo menos una vez en los últimos 12 meses y que contaban como mínimo con una prueba del VIH de seguimiento.	<p><b>Numerador:</b> Número de personas que seroconvirtieron (tuvieron confirmación de diagnóstico de VIH en los exámenes de seguimiento), entre las personas que recibieron la PrEP por lo menos una vez en los últimos 12 meses.</p> <p><b>Denominador:</b> Número de personas que recibieron PrEP por lo menos una vez en los últimos 12 meses y que contaban como mínimo con una prueba de seguimiento para la detección del VIH.</p> <p><b>Cálculo:</b> Numerador / denominador x 100</p>	Edad, sexo asignado al nacer, género, tipo de población, desagregación geográfica y tipo de PrEP.

Requerido por	Indicador	Definición del indicador	Cálculo	Desagregaciones
Nacional	Razones de discontinuación de PrEP	Porcentaje de personas que recibían PrEP y la discontinuaron o interrumpieron en los últimos 12 meses, distribuidos por abandono, cierre o retiro.	<p><b>Numerador:</b> Número de personas que discontinuaron o interrumpieron la PrEP por lo menos una vez en los últimos 12 meses.</p> <p><b>Denominador:</b> Número de personas que recibieron PrEP por lo menos una vez en los últimos 12 meses.</p> <p><b>Cálculo:</b> Numerador / denominador x 100</p>	Edad, sexo asignado al nacer, género, tipo de población, desagregación geográfica, tipo de PrEP y clasificación de la consulta de cierre de PrEP (abandono, cierre o retiro).
Nacional	Causas de seroconversión	Porcentaje de personas que seroconvirtieron en los últimos 12 meses, distribuidas por posible causa.	<p><b>Numerador:</b> Número de personas que seroconvirtieron (tuvieron confirmación de diagnóstico de VIH en los exámenes de seguimiento), entre las personas que recibieron la PrEP por lo menos una vez en los últimos 12 meses, distribuidas por posible causa de seroconversión.</p> <p><b>Denominador:</b> Número de personas que recibieron PrEP por lo menos una vez en los últimos 12 meses y que contaban como mínimo con una prueba de detección del VIH.</p> <p><b>Cálculo:</b> Numerador / denominador x 100</p>	Edad, sexo asignado al nacer, género, tipo de población, desagregación geográfica, tipo de PrEP y posible causa de seroconversión (ventana inmunológica, incumplimiento en el uso de la PrEP, infección primaria resistente al medicamento usado para PrEP, otra (especificar)).

¡GRACIAS!



**Salud**